

Robox rusar ifrån alla konkurrenter

Brandväggen Robox ger Global Technology Associates ett utökat försprång till konkurrenterna. Vi har tittat på GTA:s mest intressanta brandvägg hittills för upp till 25 användare.

Av André Johansen

I nummer 5/2001 av Nätverk och Kommunikation testade vi en produkt som heter GB-1000. Vi klagade då en del på den höga ljudnivån på brandväggen. GTA har tagit fasta på att vissa användare kanske önskar en hårdvarubaserad brandvägg som ska placeras i närheten av arbetsplatsen och släpper härmed sin nya produkt kallad Robox.

Liten låda rymmer mycket

Produkten ifråga är en smidig liten fyrkantig svart låda utrustad med tre stycken 10/100 megabit-portar. En av dessa portar är tänkt att fungera som administratörens ingång till produkten. En av de två övriga portarna konfigureras till att husera på företagets interna nätverk och den sista sätts upp på det externa nätverket.

Internt i Robox finns det ingen hårdisk och därmed finns inte heller samma behov av kylning som i exempelvis GB-1000. I stället har man satsat på flashdisk-minne som dessutom har den stora fördelen att

det inte ger ifrån sig minsta ljud, i alla fall inte som ett mänskligt öra kan uppfatta. Trots att produkten är så liten, cirka 3 x 15 x 15 centimeter, och endast väger ett halvt kilo har GTA lyckats med konststycket att mata den full med en funktionalitet som annars bara återfinns i större produkter på marknaden inom samma område.

Här finner vi de flesta av de funktioner som brukar avkrävas av en bra brandvägg. Bland annat finns det en inbyggd webbserver som kan användas för att administrera brandväggen via en standardwebbläsare. Det enda kravet är att webbläsaren stödjer ramar eller frames.

Förutom de vanliga funktionerna såsom adressöversättning och filterhantering finner vi också en hel del tjänster som kan användas för att underlätta nätverksadministrationen i det lokala nätverket. Som exempel kan här nämnas de inbyggda DHCP-, BOOTP- och DNS-servrarna.

Robox kan administreras på tre olika sätt. Via en vanlig webbläsare, via det medföljande administra-

tionsprogrammet GBAdmin eller via den seriella konsolporten. I vårt test provade vi alla tre sätten och kom fram till att programvaran GBAdmin är det mest flexibla verktyget, men det kan också vara en smaksak.

Åtkomst bara via GBAdmin

Det finns också möjlighet att stänga av webbservern och bara tillåta åtkomst via GBAdmin. Nackdelen med att enbart använda sig av GBAdmin är att den måste installeras på varje klient som ska administrera produkten. Å andra sidan är det väl inte tänkbart att man har fler än en eller kanske två klienter som ska administrera brandväggen.

Första gången man startar upp Robox och kopplar upp sig mot den, får man modifiera sin klients IP-adress så att den sitter på samma segment som administrationsgränssnittet på produkten. Därefter kan man välja något av ovanstående tre sätt för att koppla upp sig mot den. Produkten levereras också med ett standardkonto med medföljande standardlösenord som senast måste ändras.

Tvångsbyta lösen

Personligen tycker jag inte att det är en speciellt attraktiv lösning då många kunder kanske aldrig ändrar lösenordet och därmed löper en extremt stor risk att få intrång på enheten.

En bättre lösning är då att tvinga användaren att ändra lösenordet första gången brandväggen kontaktas och vägra att gå vidare om lösenordet inte ändras.

Det finns alltför många sidor på Internet som listar standard-



Typ av produkt: Hårdvarubaserad brandvägg (25 användare)

Leverantör: Global Technology Associates, Inc.

Pris: 10 500 kronor

N&K tycker: En mer genomtänkt hårdvarubaserad brandvägg för det mindre eller medelstora företaget får man leta länge efter. Med en kombination av hög funktionalitet, låg prisnivå och smidiga yttremått kan vi inte annat än ge produkten högsta betyg.

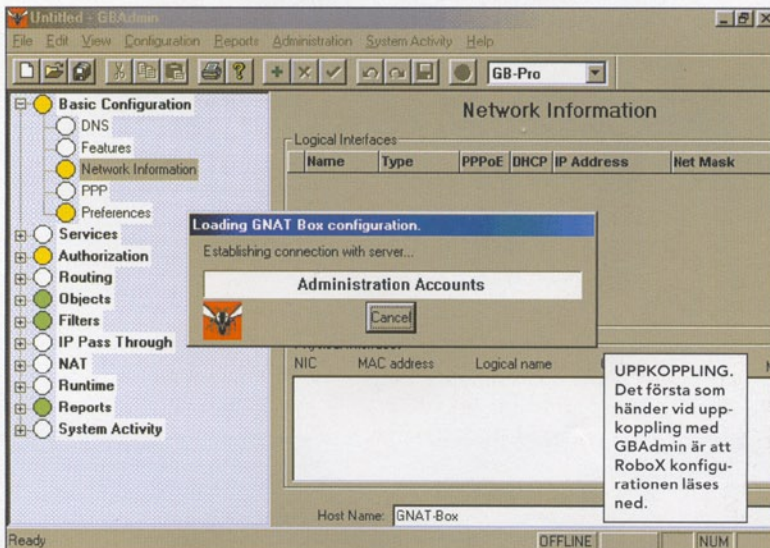
Betyg: ●●●●●

lösenord för en mängd olika typer av utrustningar så det är ganska lätt även för en oinitierad att ta reda på vilket lösenord som gäller.

I GBAdmin kopplar man upp sig mot brandväggen genom att ange IP-adressen och trycka på Connect. Detta medför att hela konfigurationen från brandväggen läses över till klienten. Detta går ganska fort så länge man inte har hunnit definiera så många filter. Allteftersom konfigurationen har lästs över tänds de olika lamporna i huvudmenyn på vänster sida i GBAdmin.

Det grafiska gränssnittet i GBAdmin är för övrigt väldigt intuitivt och lättförståeligt. På den vänstra sidan i bilden ser man enkelt vilka problem som finns på produkten. Med hjälp av färgkodning visas hur allvarligt problemet är. Grön färg står för inga problem, gul färg för inte så allvarliga problem, röd färg för rena felaktigheter och slutligen vit färg för ej använd funktion. Vi reagerade på att när man har valt att fortfarande använda standardlösenordet för administratörskontot visas det med gul färg. Detta borde visas med illröd färg!

Det första du bör göra efter att ha upprättat kontakt med Robox är att



åtgärda alla gula och röda markeringar i konfigurationen. Genom att klicka dig ned till respektive funktion kan du snabbt bilda dig en uppfattning om vad problemet består i. Under rubriken reports finns det en intressant funktion som heter verification. Om du klickar på den knappen rapporterar Robox vilka problem som finns och ger en mer utförlig förklaring om respektive problem.

Det kan till exempel vara lätt att halka lite med fingrarna när man definierar nya filter som tillsammans med nätmaskar, IP-adresser och portar lätt kan bli felaktiga eller oanvändbara. Drömläget är givetvis när man bara har gröna lampor. Underfunktioner kan givetvis även bestå av en del vita lampor beroende på att man har valt bort vissa funktioner som man inte vill använda sig av.

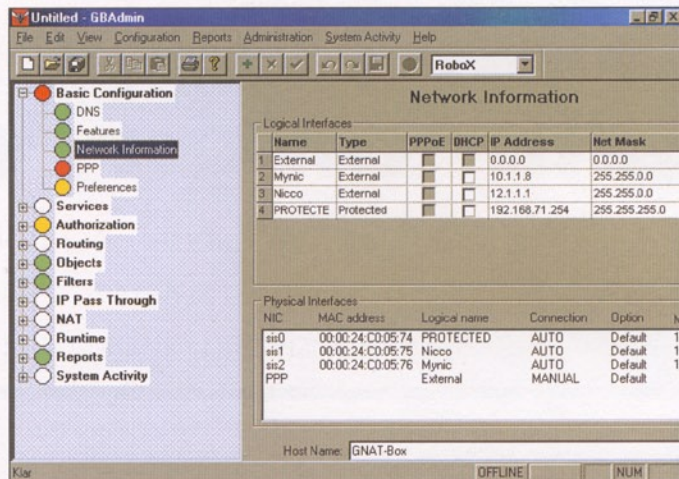
Grundläget är att all trafik som kommer utifrån förbjuds och all trafik som kommer inifrån och ska ut genom brandväggen tillåts.

Detta är väldigt lätt att ändra på genom att definiera egna regler för hur brandväggen ska behandla olika typer av datatrafik.

Som brukligt är i dessa sammanhang kan du använda dig av destinationens IP-adress och portar i kombination med avsändarens IP-adress och portar för att definiera hur brandväggen ska reagera i olika lägen. Det finns också möjlighet att använda nätmasken för att till exempel definiera hela eller delar av nätverkssegment.

Olika meddelandesätt

Vad gäller typen av reaktioner finns det inte heller något att anmärka på. Man kan välja mellan flera olika typer av meddelandesätt. Bland annat finns det stöd för att skicka e-post, SMS, logga information på andra servrar och mycket annat ej uppräknat här. En annan intressant funktion som finns i dialogrutan där du definierar filter är möjligheten att sätta tidsbegränsningar för trafiken. Du kan till exempel sätta



NÄTVERKSKONFIGURATION. De inbyggda färgkoderna tillsammans med de överskådliga bilderna gör det lätt att navigera mellan de olika funktionerna Robox.

ett tidsfilter som talar om att webbtrafik utanför företagets intranät endast är tillåten utanför ordinarie kontorstid.

Hur mycket vi än letar har vi otroligt svårt att hitta något negativt att säga om denna skapelse. En mer genomtänkt hårdvarubaserad

brandvägg för det medelstora företaget får man leta efter.

André Johansen är fil. kand. ADB, SCSA, SCNA och jobbar som systemerare vid Örebro universitet. Du når honom enklast på adressen andre.johansen@adm.oru.se.

SENASTE NYTT

DAGLIGA NYHETER PÅ nok.idg.se